

2021-2022



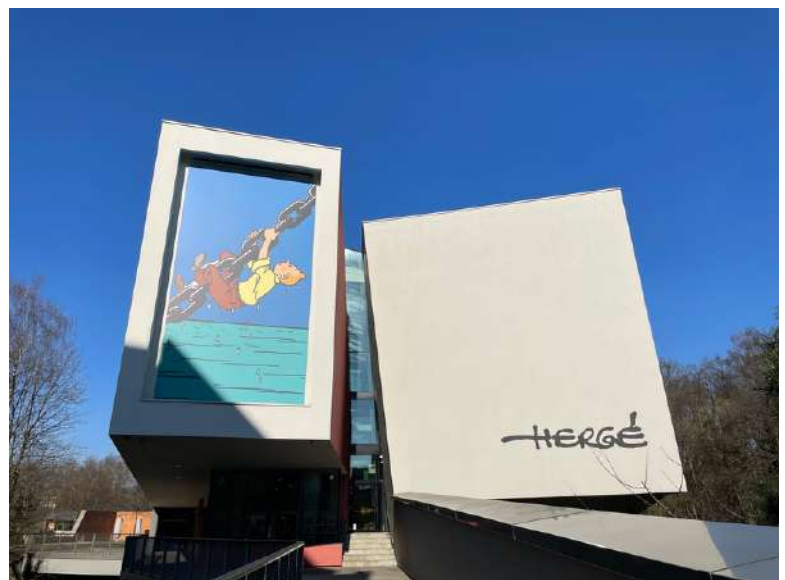
# UNIVERSITÉ

UCLouvain

CATHOLIQUE DE LOUVAIN



雙聯碩士學位心得  
歐陽暉婷 AURÉLIE



## 行前準備



簽證申請

官方網站：

<https://taipei.diplomatie.belgium.be/zh-hant/coming-to-belgium/visa/long-term/studying-in-belgium>

線上系統

1. 線上填寫申請表
2. 印出申請表\*2 (要記得簽名+貼大頭照)
3. 預約簽證日期 (這個鍵是在預約系統內，不是網站上的「線上預約」喔！)

準備文件

1. 簽證管理費，在辦理簽證之前就要先匯款喔！(UCL是公立的)
2. 護照正本+影本
3. 21歲以上者需經過公證程序過的良民證
4. 體檢表
5. UCL入學許可
6. 財力證明
  - 每月超過歐元670元(約新台幣24,120元)之獎學金證明  
(注意△一定要是獎學金，不能是自備金額)
  - 比利時學若具有blocked account的服務，可請比利時學校開立財力證明。(目前所知有 Artevelde, ICHEC, IHECS, KUL, UCL, ULB, U.Gent, U.Liege, U.Hasselt 等學校可提供)
  - 擔保人簽署之生活保證書  
(大部分的人都會選擇這個。注意△一定要備齊擔保人所有的資料並且擔保人本人要到場！如果擔保人無法到場，生活保證書就必須拿去公證！)
7. 語言選擇表格

簽證所需文件十分繁複，建議大家多看幾遍，確認好資料再前往交件唷！



## 出發前往UCL

我是搭乘飛機到荷蘭，轉火車到布魯塞爾，最後再轉火車到Louvain-la-Neuve

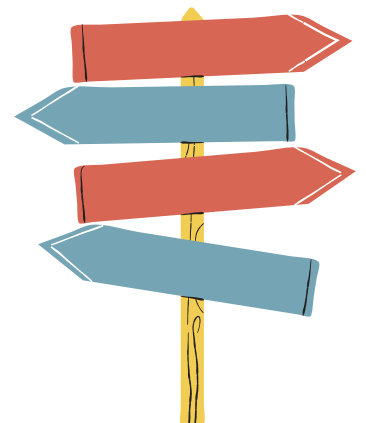
\*可以下載SNCB的APP，但也建議大家在出國前提前買火車票，如果可以就把車票列印出來～以防沒有網路

## 抵達UCL之後

住宿：kot carrefour，是歷屆學長姐都很推薦的宿舍。我申請的是étudiant logement，已包含網路和水電，洗衣服需要4歐，烘衣機免費。如果是申請個人套房的，就沒有包水電網路，但會有自己的廚房及浴室。

學校註冊：

- 完成學校線上註冊，過不久就會收到正式的註冊證明。(在my ucl 裡面可以看到) 會拿到兩張卡，一張是carte d'accès(進出圖書館需用到)，另一張是carte d'étudiante (申請運動卡需用到)，如果沒有提供當地住址，都要自己前往註冊組領取喔！
- 需繳納132€的註冊費





居留證：

因為疫情的緣故，須先寫信告知當地已經到達比利時，他們會回信告訴你應該要繳交哪些文件！

- Contrat de location
- Passeport et visa pour les NON U.E / Passeport ou C.I national pour les U.E
- 2 photos (format passeport)+ 10€ (à fournir lors du RDV avec la commune)
- Inscription définitive aux études
- Autorisation d'inscription **UNIQUEMENT POUR LES ETUDIANTS EN ECHANGE**
- Financement études **UNIQUEMENT POUR LES NON U.E** (Bourse d'études, prise en charge, attestation budgétaire UCL,...)
- Couverture de soins de santé valable sur le territoire belge **UNIQUEMENT POUR LES U.E**

之後就可以預約申辦時間，並等待警察前來確認是否真的居住於此，就可以再前往辦事處辦卡。

警察走之後，會收到E-mail請你再前往辦事處一趟，繳交照片及資料（信件內會詳細說明要攜帶的項目），並在指定時間前往。

10天之後會收到實體信件，需再跟辦事處預約取居留卡，這樣就完成了。

銀行：



BNP

<https://www.bnpparibasfortis.be/en/index-EN?axes4=priv>

因疫情的關係，採線上預約並填寫資料開戶，因為是開學的緣故，所以申請資料等待的時間都會比較久，而且銀行通常會要求給居留證。

拿到居留證差不多一個多月，才能去申請銀行，真正拿到銀行卡差不多已過兩個月！

妥資料並審核完畢，銀行會將卡片及讀卡機寄到你家，再依照步驟開卡就完成了！

電信：

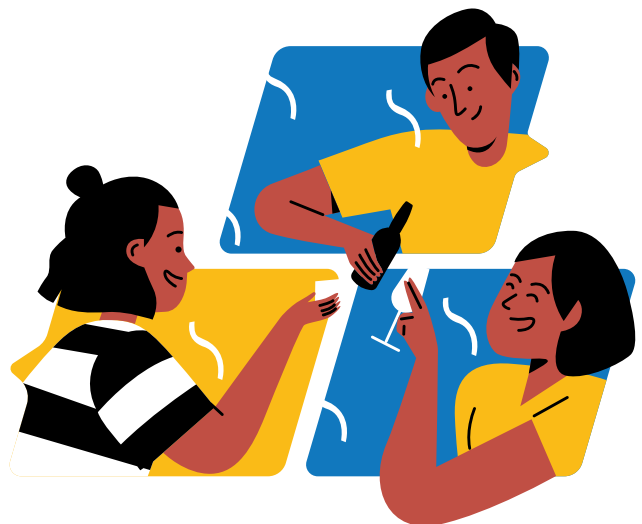
Mobile Vikings

<https://mobilevikings.be/fr/>

他是線上申辦的～速度很快喔！我出國前一天申請，我到宿舍的時候，sim卡還比我早到！收到之後上網登入就可以使用囉！

體育卡：

拿到學生證之後就可以去運動中心申辦運動卡，一年50歐元，所有運動項目、游泳池、跳舞課程都任你參加。



## 新魯汶的生活



### 日常生活

- 有大型超市Delhaize，可以在裡面購買電器、藥妝、日常用品，亦小型超市 Spar，Carrefour express，還有一間小型亞超
- 所有你需要的：銀行、洗衣店、小吃店，最遠距離走路都不超過15分鐘，是很方便的小鎮。
- 搭火車前往布魯塞爾約莫一小時，記得去車站櫃檯辦學生票！（會需要UCL的註冊證明）



### 研究生生活

- 開學的說明會建議一定要前往，會說很多重要的行政事宜（如何用學校的wifi，如何使用moodle，什麼時候放假）
- LLN有豐富的館藏！千萬不要錯過！
- 進入圖書館會需要Carte d'accès，開學時會寄到你登記的住址（此卡並非 Carte d'étudiante）所以你會有2張卡。
- 學校每棟大樓都有自己的代碼（跟輔大一樣）可以下載UCLouvain的APP就可以知道自己下一堂課在哪裡了！
- 我們不是註冊為交換生（Erasmus）而是碩二學生（Master 2），但交換生的活動還是可以去參加，只是有些行政步驟會不同，這點要特別注意！



## 雙聯課程



我選擇的課程

- Acquisition d'une langue seconde ou étrangère. Théorie et applications

此堂課為概述教學法的理論課。作業為根據理論從既有的課本中作證，最後有口試要為你的報告辯論。

- Didactique du français langue étrangère et de l'interculturel

此堂課研究外語教學中的跨文化元素。作業為製作並設計一個外語教學單元。

- Séminaire de méthodologie de la recherche en français langue étrangère ou seconde

此堂課為方法論，主要是幫助研究生書寫論文，使其完成論文架構。

- Séminaire : Réflexion sur des pratiques d'enseignement des langues

此堂課為研究不同母語者學習外語的狀況。作業為需尋找訪問對象，訪問之，之後需做逐字稿跟寫成報告。

- L'enseignement du français aux jeunes issus de l'immigration

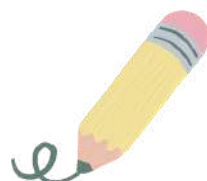
此課是以移民對象為主的法語教學課，在這堂課會概述比利時移民組成，以及如何因材施教。

- Séminaire: histoire littéraire

此堂課為文學史。此課難度較高，需對文學有一定的了解才建議選擇，主要是17世紀的文本，並探討其在文學史中的角色。作業為根據老師給的引言，延伸探討其對於文學史的重要性。

- Approfondie le français par le cinéma et l'humour ( C1 )

此堂課為語言中心的C1課程，主題與電影、書籍、幽默為主，需要看2本小說還有數部電影。有許多作業、考試，最後還有期末考，是很紮實的語言課程。



## 心得



做研究的這一年很漫長，有許多課程還有研究資料要閱讀。跟一般交換生活不同，因為雙聯學制有學位的壓力，還必須適應國外的生活，平衡工作跟玩樂也是一大考驗！幸好我很幸運的遇到很多好朋友，在我壓力爆棚還有焦慮不安的時候安慰我，也時常提醒我，在夢想的道路上會有很多挑戰，但還是要適時的休息才不會彈性疲乏。

新魯汶是一個很有趣的小鎮等著你來發掘！白天可以是認真用功的研究生，晚上化身成派對動物。畢竟研究所的夥伴會少一點，如果是在大城市難免會有很濃厚的異鄉情懷，不過因為LLN很小的關係，你不會常常孤單一人，能跟三五好友隨時相約！

期盼之後學弟妹來LLN也可以收穫滿滿！當坐在書桌前寫論文卡關時，也不要忘記走出小鎮到歐洲各國走訪！

在這一年盡量探索自己，老話一句：*work hard! play hard!*

