



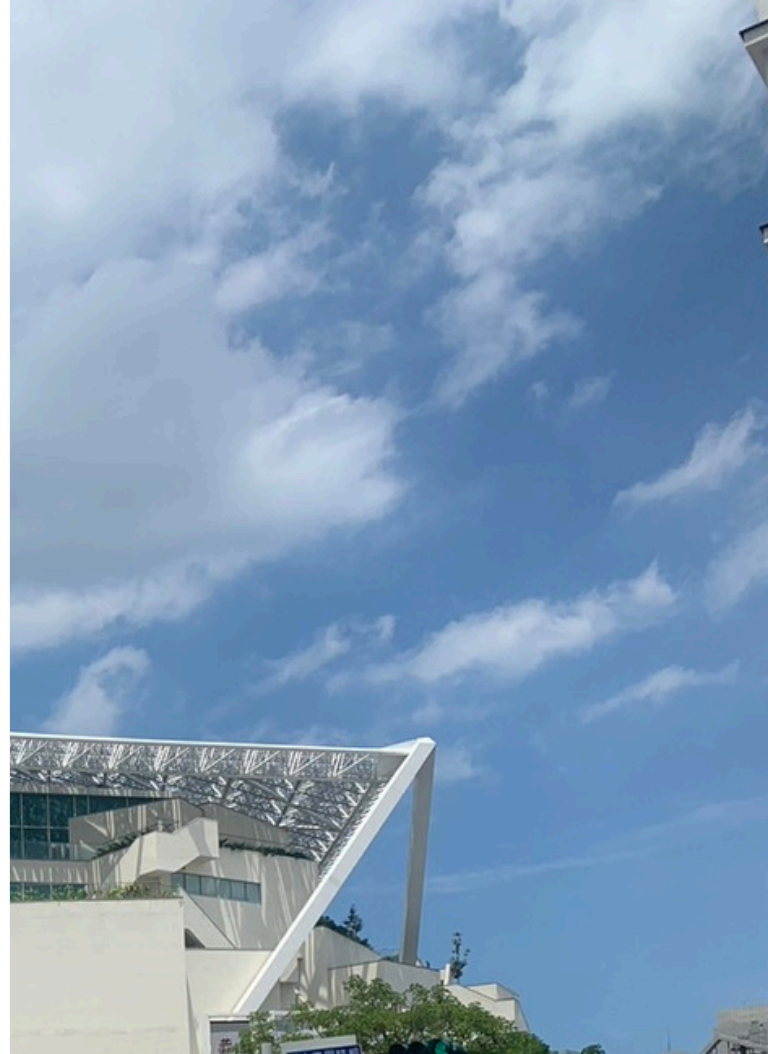
21世紀全民美術館

TAINAN ART MUSEUM
TO ALL, FOR ALL

臺南市美術館 實習成果

2024.07-08





法文系大四Sonia陳倚綾同學於去年(2024)暑假到臺南市美術館教育推廣部實習，主要實習內容包含教育活動規劃與執行、觀眾服務與研究等。何重誼主任也特別在實習前拜訪館方，了解學生實習環境與內容。

Sonia於實習期間除了完成既定的實習工作之外，更發揮法文專業，協助翻譯館所摺頁簡介《臺南市美術館館所簡介_法文版》，這是目前該館館所簡介中唯一的歐語版本，為到訪的法籍與法語人士提供更親切的服務。

特別感謝：臺南市美術館 Tainan Art Museum教育推廣部

× × × ×
× × × ×
× × × ×
× × × ×



實習成果

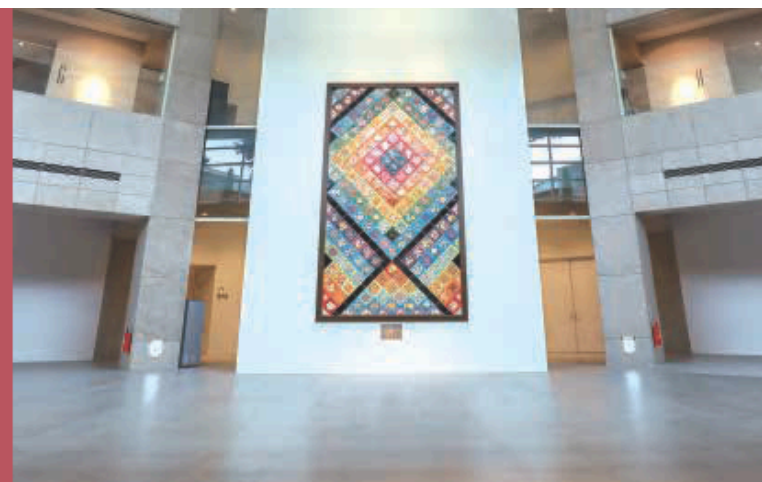
《臺南市美術館館所簡介_法文版》

內容經輔大法文系何重誼主任審閱

Visitors Guide

Français

TAINAN ART MUSEUM 臺南市美術館



L'Art dans La capitale historique

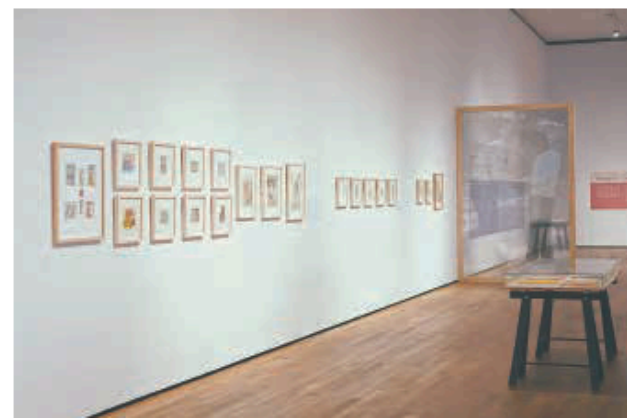
Le musée d'art de Tainan a ouvert ses portes au public en janvier 2019. Situé au cœur du quartier culturel et historique de Tainan, il est le premier musée d'art de ce type à Taïwan. Le bâtiment principal a été conçu et construit par Shigeru Ban, lauréat du prix d'architecture Pritzker, en collaboration avec l'architecte Chao Yung Shih. En revitalisant un bâtiment historique et en s'appuyant sur l'architecture moderne, le musée de 9 917 mètres carrés préserve l'héritage artistique et historique de Tainan. Son objectif est d'intégrer les arts locaux de Tainan avec les arts internationaux, afin de servir de base pour les échanges culturels.



À propos du Bâtiment 1

Le Bâtiment 1 était autrefois le poste de police général de Tainan, conçu par l'architecte japonais Sutejiro Umezawa et achevé en 1931. Cette structure en béton armé de style Art déco est recouverte de briques sur les murs extérieurs de ses deux ailes, créant une esthétique à la fois colorée et élégante. Le bâtiment a été désigné site historique de Tainan en 1998 et fait partie des rares anciens postes de police bien conservés à Taïwan.

Afin de créer plus d'espace pour les expositions et les collections, trois nouveaux étages ont été ajoutés à l'arrière du bâtiment d'origine. Cette nouvelle section est reliée par un couloir central en verre, offrant une expérience visuelle et spatiale unique. L'espace d'exposition du Bâtiment 1 couvre un total de 1 553 mètres carrés et comprend dix salles d'exposition, une zone de collections, un centre de recherche, un atelier et un café.



À propos du Bâtiment 2.

Le bâtiment 2 a été construit sur le site de l'ancien parking souterrain Public 11. Il consiste en un bâtiment de cinq étages avec un toit en forme de pentagone, inspiré par la fleur du Flamboyant (delonix regia), emblème officiel de la ville de Tainan.

Sous ce toit, une série d'espaces empilés verticalement forment un parcours libre à travers le musée. Les nombreuses plateformes semi-extérieures créées par cette forme unique offrent également de nombreux espaces de repos et d'activités.

Des panneaux en triangle de Sierpinski, ingénieusement conçus, sont suspendus au plafond pour maintenir la fraîcheur de l'édifice en bloquant les rayons directs du soleil. Des recherches et des données scientifiques ont fourni les calculs géométriques nécessaires à la conception spécifique, tout en régulant l'énergie verte. Lorsque le soleil brille sur le toit, l'effet imite la lumière traversant les feuilles des arbres.

L'espace total d'exposition du Bâtiment 2 est d'environ 2 700 mètres carrés, comprenant seize salles d'exposition, une zone de collection, un théâtre d'arts du spectacle, un centre d'art pour enfants, un studio, deux boutiques de souvenirs, un café, un restaurant panoramique, ainsi qu'un parking souterrain.



Plateforme d'art et d'échanges

Le Musée d'Art fonctionne comme une agence exécutive d'un département gouvernemental, opérant de manière indépendante avec un budget autonome. L'agence a pour objectif de créer une plateforme solide avec la participation des secteurs public, privé et académique afin d'exploiter et d'élargir les ressources du musée. Elle crée un vaste espace d'échanges pour la création artistique, l'éducation et la recherche. Le musée est profondément engagé dans la promotion et le développement de l'expression culturelle locale, faisant de l'art une partie intégrante et dynamique de la vie urbaine.

Développement de l'art taïwanais moderne et contemporain

Le Musée continue d'élargir sa collection en acquérant des œuvres d'artistes locaux influents et importants. Son catalogue d'art taïwanais moderne et contemporain soutient les artistes locaux à travers des expositions, des recherches et des publications, tout en approfondissant les multiples interprétations de l'art taïwanais.

Un Musée pour tous

L'un des mandats les plus importants du Musée d'Art de Tainan est de créer un musée pour tous, en rendant l'art et l'éducation artistique accessibles à tous. Avec un Centre d'Art pour Enfants et un studio au sein du musée, les programmes éducatifs et de sensibilisation communautaire élargissent les ressources publiques à des domaines artistiques pluridisciplinaires et transversaux.



實習成果

《臺南市美術館館所簡介_法文版》

內容經輔大法文系何重誼主任審閱

Informations pour les visiteurs

Horaires d'ouverture: Du mardi au dimanche : 10h00 - 18h00
 Samedi : 10h00 - 21h00
 Lundi : Fermé sauf les jours fériés nationaux.
 * Fermé la veille du Nouvel An chinois et le jour de l'An chinois.

Tarifs d'entrée:
 Plein tarif : 200 NT D
 Tarif de groupe : 150 NT D pour les groupes de 10 personnes ou plus
 Tarif réduit : 100 NT D pour les personnes âgées de 65 ans et plus, les étudiants universitaires de Tainan, les étudiants d'autres villes et étrangers, et les citoyens de Tainan

Entrée gratuite:
 Enfants de moins de 7 ans, Personnes titulaires d'une carte d'invalidité et un accompagnateur, Personnes avec un certificat de faibles revenus délivré par la ville de Tainan, Étudiants de Tainan en dessous du niveau secondaire, Citoyens de Tainan âgés de 65 ans et plus, Guides touristiques certifiés par le Bureau du Tourisme, Membres de l'ICOM (Conseil International des musées)

* D'autres réductions peuvent être annoncées sur le site officiel.
 Visites guidées régulières : Bâtiment 1 à 15h30, Bâtiment 2 à 11h00* et 14h00
 * Session supplémentaire les jours fériés. Les horaires des visites seront affichés sur place.

Visites de groupe :
 Pour les groupes de 10 personnes ou plus, merci de réserver 7 jours à l'avance via le site web

Informations sur les transports

En voiture :
 - En venant du nord : Autoroute 1, sortie échangeur Rende → Route Dongmen → Route Fuqian (Bâtiment 2) → Route Nanmen (Bâtiment 1)
 - En venant du sud : Autoroute 1, sortie échangeur Dawan → Route Fuxing → Route Xiaodong → Route Beimen → Route Fuqian (Bâtiment 2)

En train à grande vitesse (HSR) :
 Descendre à la gare HSR de Tainan, puis prendre la navette H31 jusqu'à l'arrêt Jiansing Junior High School (Temple de Confucius).

En bus :
 Prendre les bus urbains 1, 2, 6, 7, 10, 11, 88 ou E08 jusqu'aux arrêts Minsheng Green Garden ou Temple de Confucius (à 5 minutes à pied).



Centre de Conservation de l'Art et de Recherche Scientifique

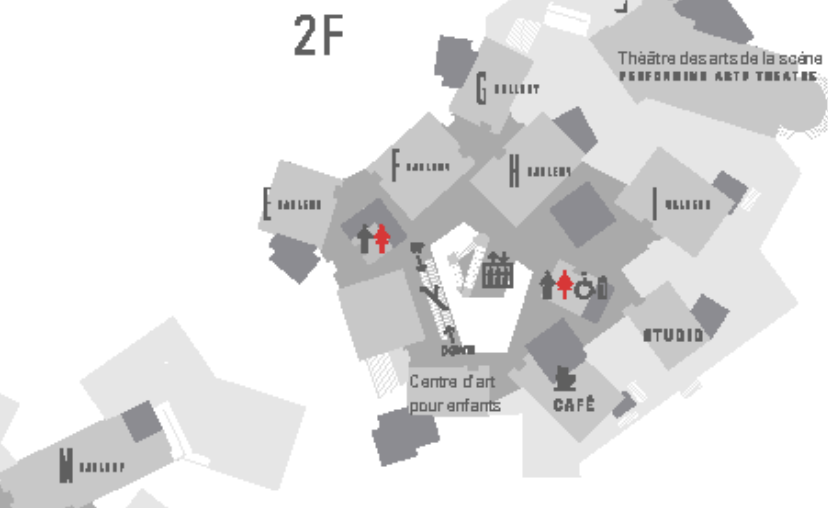
Notre mission est la conservation des précieux biens culturels et notre objectif est le développement et la transmission de la recherche sur l'art taïwanais. Pour reconstruire l'histoire de l'art taïwanais, l'intégration interdisciplinaire de la conservation, de l'examen scientifique et de la recherche en histoire de l'art est utilisée pour établir un nouveau domaine d'étude : la Science de l'Art. Le Centre de Conservation de l'Art et de Recherche Scientifique vise à devenir l'un des principaux instituts de recherche en art et en science de la conservation à Taïwan.

Informations de contact :
 Tel: +886-6-221-8881 #1801
 E-mail: a.csrc@tnm.museum



- 1F** GALLERY A Salle des guides
 Atelier Studio
 Café
- 2F** GALLERY B-J
 Terrasse

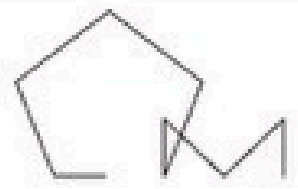
- 5F** Restaurant panoramique
- 4F** Salle de réunion
 Bureau
- 3F** GALLERY J-P
- 2F** GALLERY E-I
 Studio
 Café
 Centre d'art pour enfants
 Boutique



- 1F** GALLERY A-D Boutique
 Salle des guides
- M1/M2F** Parking



Information Consigne Nurserie



申請表單

館所簡介TAM

Profile

檔案名稱	修改日期	檔案格式
臺南市美術館館所簡介_中文版	2023-12-13	
臺南市美術館館所簡介TAM Profile_英文版English	2023-12-13	
臺南市美術館館所簡介TAM Profile_日文版Japanese	2023-12-14	
臺南市美術館館所簡介TAM Profile_韓文版Korean	2023-12-14	
臺南市美術館館所簡介TAM Profile_印尼文版Bahasa Indonesia	2023-12-14	
臺南市美術館館所簡介TAM Profile_泰文版Thai	2023-12-14	
臺南市美術館館所簡介TAM Profile_越南文版Vietnamese	2023-12-14	
臺南市美術館館所簡介TAM Profile_法文版French	2024-12-23	

《臺南市美術館館所簡介_法文版》

歡迎至南美館官網查閱下載：

<https://www.tnam.museum/service/download>

